



وزارة التعليم
Ministry of Education



وزارة الصحة
Ministry of Health

الدليل الموحد للإشراف على المقاصف المدرسية من وزارة الصحة ووزارة التعليم

إعداد فريق العمل المشترك:

الإدارة العامة للصحة المدرسية بوزارة الصحة

الإدارة العامة لخدمات الطلاب بوزارة التعليم

إدارة الشؤون الصحية المدرسية بوزارة التعليم

الإدارة العامة للتغذية بوزارة الصحة

الإدارة العامة لصحة البيئة والصحة المهنية بوزارة الصحة

قائمة محتويات الدليل

الرقم	الموضوع	الصفحة
١	المقدمة	٢
مفاهيم وتعريف		
٢	الأهداف	٣
٣	نطاق العمل	٣
٤	الجهات المعنية بصحة وسلامة الغذاء المتداول في المقاصف المدرسية	٤
أدوار وزارة الصحة ووزارة التعليم في الصحة والسلامة الغذائية في المقاصف المدرسية		
١	التدريب والتأهيل الصحي للهيئة التعليمية والإدارية المدرسية والعاملين في المقاصف المدرسية	٥
٢	البرامج التوعوية للطلاب	٥
٣	الإشراف الذاتي للمدارس على المقاصف المدرسية	٦
٤	الإشراف الصحي الخارجي على المقاصف المدرسية	٦
٥	إجراءات رصد ومعالجة مخالفات الاشتراطات الصحية • المخالفات المكتشفة أثناء الزيارات الميدانية • المخالفات الواردة من ٩٣٧	٧
٦	الإجراءات المتبعة عند ظهور حالة فاشية (تسمم غذائي)	٩
٧	المخططات الانسيابية	١٢
الملاحق		
١	استمارة الإشراف الصحي الخارجي	١٧
٢	استمارة الإشراف الذاتي للمدارس على الاشتراطات الصحية	٢٢
٣	نموذج إتلاف مادة غذائية مخالفة	٢٤
٤	نموذج مخالفة عقد الشروط والمواصفات	٢٥
٥	إشعار بوجود مخالفة في المقصف في مدرسة	٢٦

المقدمة :

في إطار السعي نحو تعزيز صحة الطلاب والطالبات و إيجاد بيئة غذائية صحية و مثالية لهم ، أصبح من الضروري توفير وتحسين مجموعة من الأنشطة ، والخدمات ، والاستراتيجيات التي تصب في تعزيز صحتهم وسلوكياتهم الغذائية.

وفي مقدمة هذه الخدمات والأنشطة تأتي المقاصف المدرسية وما تقدمه من أغذية من حيث النوع والكم ومستوى النظافة والجودة ، فقد باتت المقاصف المدرسية ذات أولوية هامة من أولويات العمل في الصحة المدرسية على المستوى العالمي والمحلي كونها المكان الأول والأهم في المدرسة والذي يمكن أن يسهم في تعديل النمط الغذائي لطلاب المدارس ويحسن سلوكياتهم وعاداتهم الغذائية وبالتالي سيحميهم من خطر الإصابة بالعديد من الأمراض والمشاكل الصحية ، مما سينعكس إيجاباً على الحالة الصحية لدى فئة الأطفال والشباب على العملية التربوية والتعليمية مما سيسهم وبشكل واضح في رفع مستوى تحصيلهم الدراسي والعلمي .

ومع انتقال مسؤولية تقديم خدمات وبرامج الصحة المدرسية من وزارة التعليم إلى وزارة الصحة بقرار مجلس الوزراء الموقر رقم ٢٥ وتاريخ ١٤٣٤/١/١٩ هـ أصبح من الضروري بناء شراكة قوية بين وزارة الصحة ووزارة التعليم تعمل على تحديث التنظيمات واللوائح والاشتراطات وتحديد الأدوار والمهام والإجراءات والتعاون في الاستفادة من فرص التحسين لتحقيق التكامل المنتهي بتحقيق الأهداف.

لهذا فقد تم تشكيل فريق عمل مشترك من وزارة الصحة ووزارة التعليم لإعداد " الدليل الموحد للإشراف على المقاصف المدرسية من وزارة الصحة ووزارة التعليم " الذي يتماشى مع توجهات وتعليمات الجهات ذات العلاقة والقواعد العلمية في التغذية وأسس سلامة الغذاء ويندرج تحت خطوات التطوير والتحديث التي تسير عليها المملكة العربية السعودية في رؤيتها ٢٠٣٠ وبرنامج التحول الوطني.

والله الموفق،،،

فريق إعداد الدليل

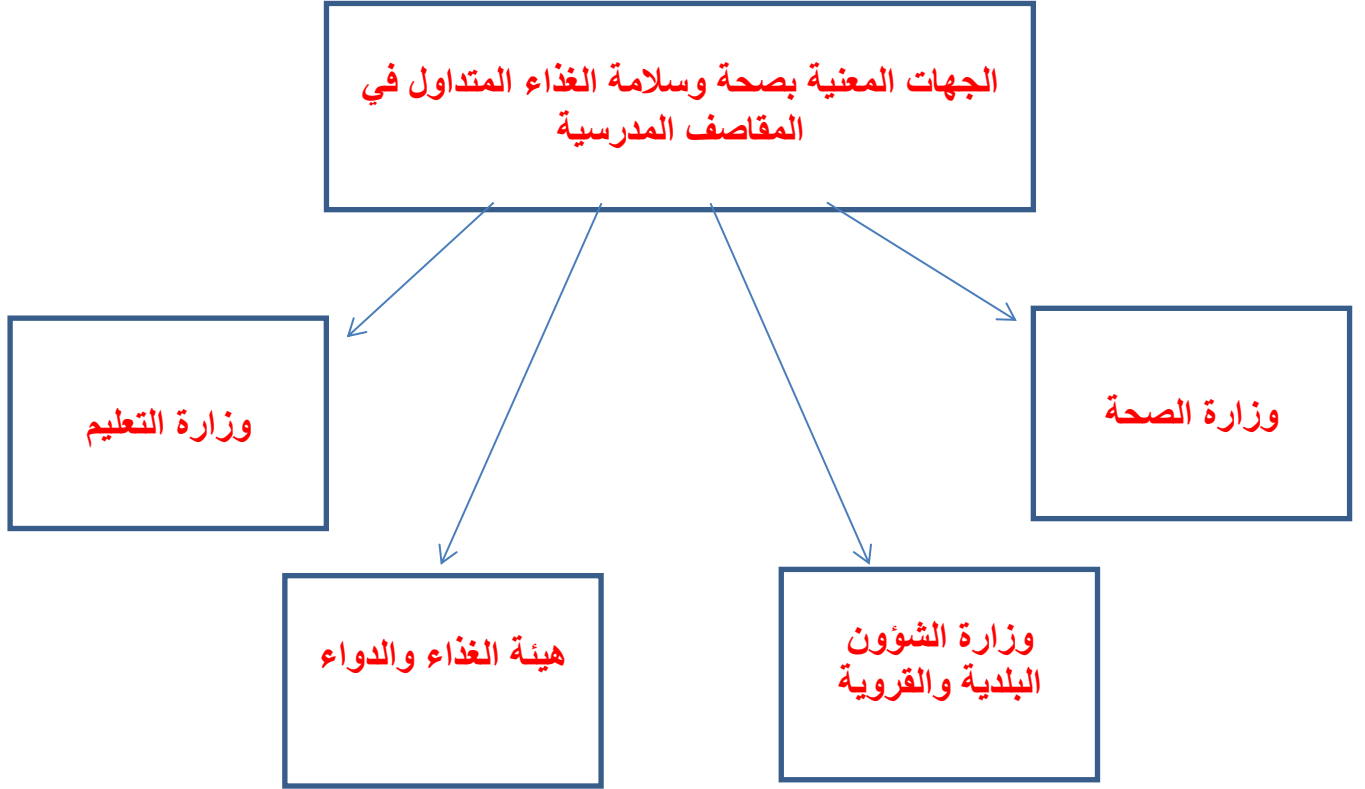
الأهداف :

١. التأكد من صحة و سلامة الأغذية المقدمة في المقاصف المدرسية وفق المعايير والاشتراطات المطلوبة .
٢. تعزيز النمط الغذائي الصحي لدى طلاب المدارس من خلال :
 - رفع مستوى الوعي الصحي الغذائي بأهمية الغذاء المتوازن وسلامة الغذاء .
 - توفير أغذية صحية متوازنة وجذابة وبتكلفة مناسبة للطلاب .
 - مكافحة العادات الغذائية غير الصحية المنتشرة بين الطلاب .

نطاق عمل الدليل :

إن هذا الدليل مخصص للاستخدام في متابعة وتفقد المقاصف المدرسية لمدارس التعليم العام والأهلي والأجنبي في مدارس المملكة العربية السعودية، ويقوم باستخدامه الكوادر الصحية العاملة في الصحة المدرسية بوزارة الصحة (ومن يساندها في عملها من الكوادر الصحية بالإدارات الأخرى في وزارة الصحة) ، والكوادر الصحية العاملة في مراكز الرعاية الصحية الأولية والكوادر التعليمية والإدارية العاملة في خدمات الطلاب بوزارة التعليم ومن يشاركها العمل من الكوادر التعليمية (المرشدين الصحيين) المدربة على أعمال وبرامج الصحة المدرسية في المدارس والإدارات التعليمية ذات العلاقة بوزارة التعليم .

الجهات المعنية بصحة وسلامة الغذاء المتداول في المقاصف المدرسية



أدوار وزارة الصحة ووزارة التعليم
في الصحة والسلامة الغذائية بالمقصف المدرسي

أولاً : التدريب والتأهيل الصحي للهيئة التعليمية والإدارية المدرسية والعاملين في المقاصف المدرسية:

- ١- قيام وزارة الصحة بعقد البرامج التدريبية وورش العمل التأهيلية الوقائية والتوعوية عن كل ما يتعلق بالتغذية الصحية وسلامة الغذاء للعاملين في المقاصف المدرسية وكذلك الهيئة الإدارية والتربوية في المدارس بالتنسيق مع وزارة التعليم.
- ٢- قيام وزارة التعليم بتقديم أنواع الدعم الممكن لتسهيل مهمة عقد البرامج التدريبية عن التغذية الصحية وسلامة الغذاء والمشاركة في تنظيمها.
- ٣- إصدار الأدلة الإرشادية والمطبوعات التوعوية عن التغذية الصحية وسلامة الغذاء تستهدف العاملين في المقصف المدرسي والهيئة التعليمية بالمدرسة لرفع الوعي بسلامة الغذاء المقدم في المقصف المدرسي .

ثانياً: البرامج التوعوية للطلاب:

١. قيام وزارة الصحة بالتخطيط والتنفيذ للأنشطة التوعوية والإرشادية والتثقيفية عن التغذية الصحية وإعداد وطباعة الملصقات والمطويات والمسابقات وتنظيم المحاضرات والدورات التدريبية.
٢. تهدف البرامج التوعوية عن التغذية الصحية إلى توجيه وإرشاد الطلاب إلى العادات والسلوكيات الغذائية الجيدة، والعوامل التي تؤدي لتلوث الغذاء وكيفية الحد منها وذلك للإسهام في تشكيل شخصيتهم في الجانب الغذائي والوقائي، والمساعدة في تحديد خياراتهم الشرائية الصحية خارج المدرسة.
٣. قيام وزارة التعليم بتقديم أنواع الدعم الممكن لتسهيل مهمة تقديم البرامج التوعوية عن التغذية الصحية للطلاب والمشاركة في تنظيمها.



ثالثاً : الإشراف الذاتي للمدارس على الاشتراطات الصحية في المقاصف المدرسية:

١. قيام المرشد الصحي (في حال عدم وجوده يكلف مدير المدرسة الأنسب للقيام بهذه المهمة) بتفقد المقصف المدرسي يومياً وفق استمارة الإشراف الذاتي للمدارس على الاشتراطات الصحية وعند وجود ملاحظات يوجه المرشد الصحي المتعهد بمعالجتها بشكل فوري وتتابع في الزيارات التي تليها.
٢. عند وجود مخالفة بعد التنبيه بمعالجتها تطبيق العقوبات المقررة بحق المتعهد وفقاً للوائح النظامية .
٣. حفظ نماذج التفقد اليومية في سجل المقصف المدرسي.
٤. إعداد إدارة المدرسة تقرير عن متابعة المراكز الصحية للمقاصف المدرسية نهاية كل فصل دراسي وارساله لخدمات الطلاب بإدارة التعليم.

رابعاً: الإشراف الصحي (وزارة الصحة – وزارة التعليم):

دور الشؤون الصحية:

١. تشكيل لجنة تنسيقية للمقاصف المدرسية بين (إدارة الشؤون الصحية وإدارة التعليم).
٢. ربط المراكز الصحية بالمدارس.
٣. تشكيل فريق صحي من المركز الصحي للقيام بالزيارة الميدانية الدورية والمعدة من قبل المركز الصحي وفق جدول زمنية يتم من خلالها تفقد المقصف المدرسي والتأكد من تطبيق الاشتراطات الصحية في المقصف المدرسي.
٤. القيام بزيارات مفاجئة للمدرسة وذلك لمتابعة المقصف المدرسي.
٥. القيام بزيارات طارئة بناءً على طلب المدرسة وذلك في حال ظهور مشكلة صحية في المقصف المدرسي.

دور إدارة التعليم :

١. إعداد خطة إشرافية شاملة وفق الأهداف العامة للمقاصف المدرسية ومفصلة حسب أوضاع المدارس.
٢. قيام مشرفي خدمات الطلاب بتفقد المقاصف المدرسية من الناحية التعاقدية والصحية والفنية والإدارية والمالية ومتابعة تطبيق المدارس للأنظمة واللوائح والقرارات المتعلقة بالمقاصف المدرسية.
٣. المشاركة في لجنة المقاصف المدرسية المشكلة من وزارتي الصحة والتعليم.

٤. ربط المدارس بالمراكز الصحية.
٥. تمكين الفرق الصحية من زيارة المدارس وتفقد المقاصف المدرسية.
٦. معالجة المدارس للملاحظات على الاشتراطات الصحية في المقاصف المدرسية.
٧. متابعة إدارات التعليم للمدراس والمتعهدين في معالجة الملاحظات على الاشتراطات الصحية.
٨. تطبيق الجزاءات المقررة بحق الشركة المتعهدة وفقاً للوائح النظامية .
٩. إبلاغ المدارس للمراكز الصحية عند وجود ملاحظات طارئة في المقاصف المدرسية.
١٠. إعداد إدارة المدرسة تقرير عن متابعة المقاصف المدرسية نهاية كل فصل دراسي وارساله لخدمات الطلاب بإدارة التعليم بالمنطقة /المحافظة.

خامساً: إجراءات رصد ومعالجة مخالفات الاشتراطات الصحية:

- دور الشؤون الصحية في رصد المخالفات من خلال (الفرق الصحية – بلاغ ٩٣٧) :

• زيارات الفرق الصحية:

١. إبلاغ إدارة المدرسة والمرشد الصحي عن المخالفة وتدوين ذلك في استمارة الاشراف الخارجي للمقاصف المدرسية
٢. تدوين المخالفة في سجل الزيارات الخاص بالمدرسة
٣. إبلاغ إدارة المركز الصحي عن المخالفات المشاهدة بعد العودة للمركز الصحي.
٤. الرفع بالمخالفات المشاهدة عن المدارس بشكل دوري لإدارة الصحة المدرسية في الشؤون الصحية
٥. زيارة المدرسة خلال عشرة أيام عمل للتأكد من إزالة المخالفة المشاهدة في الزيارة السابقة وفي حال زوال المخالفة تحفظ في سجل المدرسة والمركز الصحي.
٦. في حال عدم إزالة المخالفة يتم إبلاغ إدارة الشؤون الصحية لتتولى الإبلاغ عن المخالفة لإدارة التعليم.

ملاحظة: مرفق مخطط تفصيلي بألية الإبلاغ.

٧. يقوم فريق الصحة المدرسية في المركز الصحي بتجميع استمارات الإشراف الصحي الخارجي للمدارس المزارة والرفع باستمارة تجميعية لإدارة الصحة المدرسية في الشؤون الصحية بنهاية كل شهر.

٨. تقوم إدارة الصحة المدرسية في الشؤون الصحية بتجميع استمارات الإشراف الصحي الخارجي للمدارس من جميع المراكز الصحية والرفع باستمرار تجميعية للإدارة العامة للصحة المدرسية في الوزارة بنهاية كل فصل دراسي.

• **دور الشؤون الصحية في حال إبلاغ ٩٣٧ عن مخالفة في المقصف المدرسي:**

١. عند تلقي البلاغ من مركز خدمة ٩٣٧ يتم إحالته إلى المنطقة/المحافظة ليقوم إدارة حقوق المرضى بإحالته للمركز الصحي الواقعة المدرسة في نطاقه.
٢. يتم زيارة المدرسة من قبل المركز الصحي بعد التنسيق مع إدارة المراكز الصحية وإدارة الصحة المدرسية للتأكد من المخالفة وفي حالة عدم صحة البلاغ يتم إغلاق البلاغ حالاً.
٣. في حال وجود المخالفة يتم إشعار إدارة المدرسة خطياً بوجود المخالفة وضرورة إزالتها وفقاً للنموذج المرفق.
٤. يتم زيارة المدرسة من قبل المركز الصحي خلال عشر أيام عمل من البلاغ للتأكد من إزالة المخالفة.
٥. في حال زوال المخالفة عند الزيارة الثانية (خلال عشرة أيام) يتم إغلاق البلاغ.
٦. وفي حالة عدم إزالة المخالفة من قبل المدرسة يتم مخاطبة مدير التعليم بالمنطقة/المحافظة التابعة له المدرسة من قبل مدير عام الشؤون الصحية بالمنطقة/المحافظة لإبلاغه بعدم إزالة المخالفة ويتضمن الخطاب تاريخ المخالفة وبعد صدور الخطاب وإشعار إدارة التعليم بالمخالفة يتم إغلاق البلاغ

- **دور إدارة التعليم في رصد ومعالجة مخالفات الاشتراطات الصحية:**

١. معالجة المدارس للملاحظات على الاشتراطات الصحية في المقاصف المدرسية المبلغة لها من الفريق الصحي الزائر من المركز الصحي فور الإبلاغ عنها في الزيارة الأولى.
٢. تطبيق اللائحة الجزائية بالمخالفات الواردة على المقصف المدرسي في حال ترتب عقوبة جزائية عليها.
٣. يعتبر مدير المدرسة هو المسؤول الأول عن متابعة مستوى الجودة في المقاصف المدرسية، وتطبيق الأنظمة واللوائح والقرارات المتعلقة بها ، والتزامها بالشروط والمواصفات وفق المعايير المعتمدة.
٤. عند عدم معالجة إدارة المدرسة للمخالفة بعد زيارة الفريق الصحي الزائر وورود خطاب من الشؤون الصحية بذلك تقوم إدارة التعليم (خدمات الطلاب) بمخاطبة مدير المدرسة بشكل فوري خلال خمسة

أيام عمل من تاريخ ورود خطاب الشؤون الصحية وإرساله فوراً بشكل رسمي وعن طريق البريد الإلكتروني أو الفاكس أو أحد وسائل التواصل الإلكتروني.

٥. تعتبر المدارس المحرر لها خطابات وفق الفقرة السابقة من المدارس الأولى بالرعاية المستحقة لزيارة طارئة، تتم زيارتها من مشرف خدمات الطلاب خلال عشرة أيام عمل من تاريخ صدور الخطاب الموجه للمدرسة (ولمدير التعليم توجيه من يرى مناسبتة من المشرفين التربويين لمساندة خدمات الطلاب في الزيارات عند وجود ضغط في جدول الزيارات يؤدي إلى عدم القدرة من القيام بالمهمة خلال الفترة الزمنية المحددة)، للوقوف على الحالة والتأكد من معالجتها.

٦. يقوم المشرف الزائر بالإضافة للتأكد من معالجة الملاحظة المتسببة في الزيارة بتفقد كامل المقصف المدرسي من الناحية التعاقدية والصحية والفنية والإدارية والمالية ومتابعة تطبيق المدرسة للأنظمة واللوائح والقرارات المتعلقة بالمقاصف المدرسية.

٧. في حال تبين عدم معالجة المخالفة مع زيارة مشرف خدمات الطلاب للمقاصف ، يعد المشرف تقرير عن الموضوع مرفق به شواهد له التوصية بإحالة الموضوع إلى إدارة المتابعة لاتخاذ اللازم.

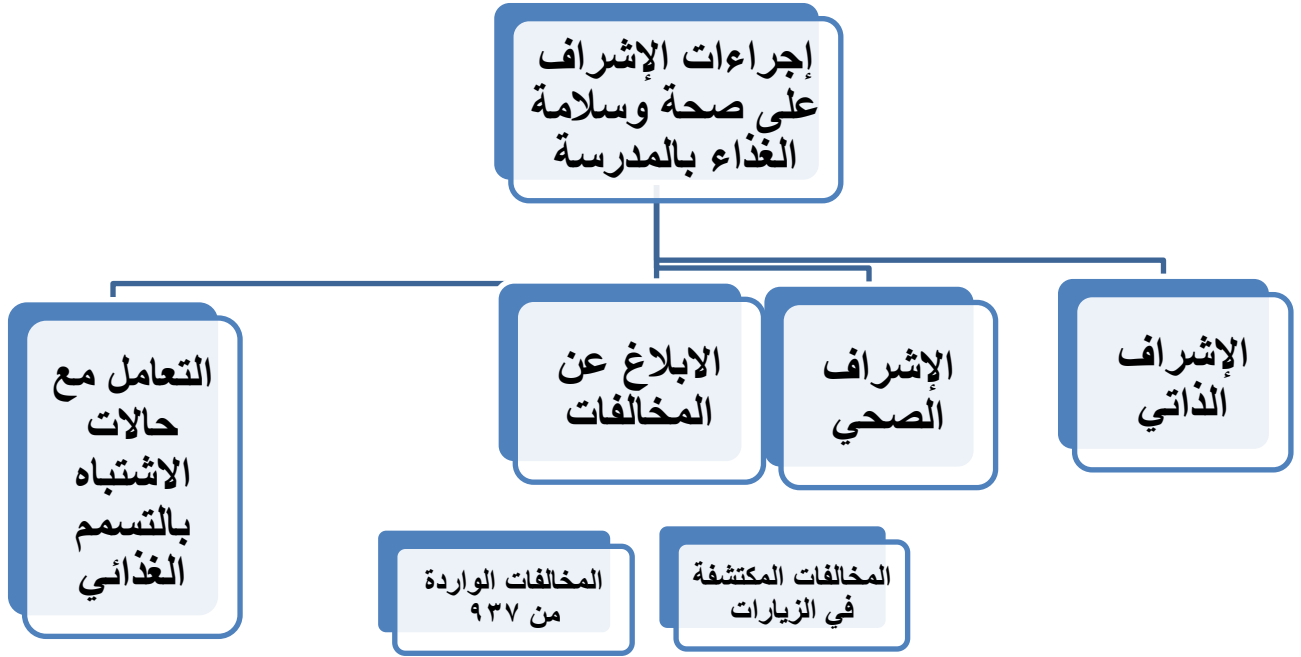
سادساً : الإجراءات المتبعة في حالة الاشتباه بوقوع فاشية تسمم غذائي:

١. تقوم المدرسة بإبلاغ المركز الصحي التابعة له عن أي حالة اشتباه بالتسمم الغذائي بين الطلاب.
٢. تقوم إدارة المدرسة بتحريز جميع الموجودات الغذائية المشتبه فيها والتحفظ عليها فور الاشتباه بوجود حالة تسمم بين الطلاب لحين ظهور نتائج الفحص الطبي.
٣. تقوم إدارة التعليم بمتابعة حالة الطلاب المحالين إلى المركز الصحي أو المستشفى للفحص و العلاج والتواصل مع ذويهم.
٤. يقوم فريق التسمم الغذائي بمديرية الشؤون الصحية بدوره من خلال اللجنة الرباعية بالتنسيق مع اللجنة الرباعية بالتقصي البيئي بتحديد السبب واقتراح العقوبة (وفق النموذج المتبع)
٥. يتم اتخاذ الإجراءات المتبعة في ترصد فاشيات الأمراض المنقولة بالغذاء وفق دليل سياسات وإجراءات العمل في برنامج السلامة الغذائية.
٦. تقوم إدارة التعليم باتخاذ الإجراءات اللازمة وفق الأنظمة والتعليمات بناءً على نتيجة التقصي من قبل اللجنة الرباعية.

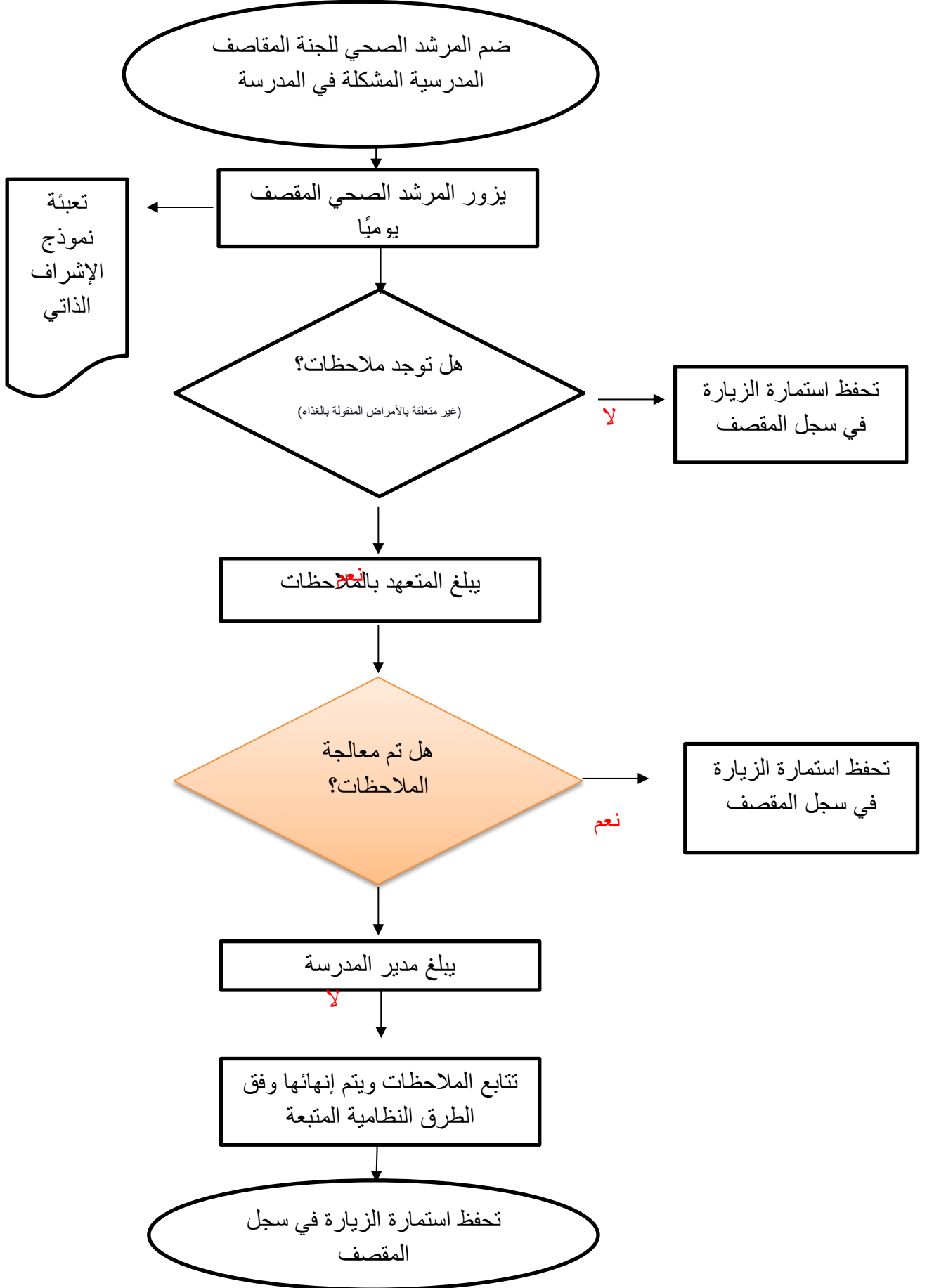
ملخص الإشراف على المقاصف المدرسية (صحة وسلامة الغذاء في المدرسة)

إجراءات الإشراف على الاشتراطات الصحية في المقاصف المدرسية:

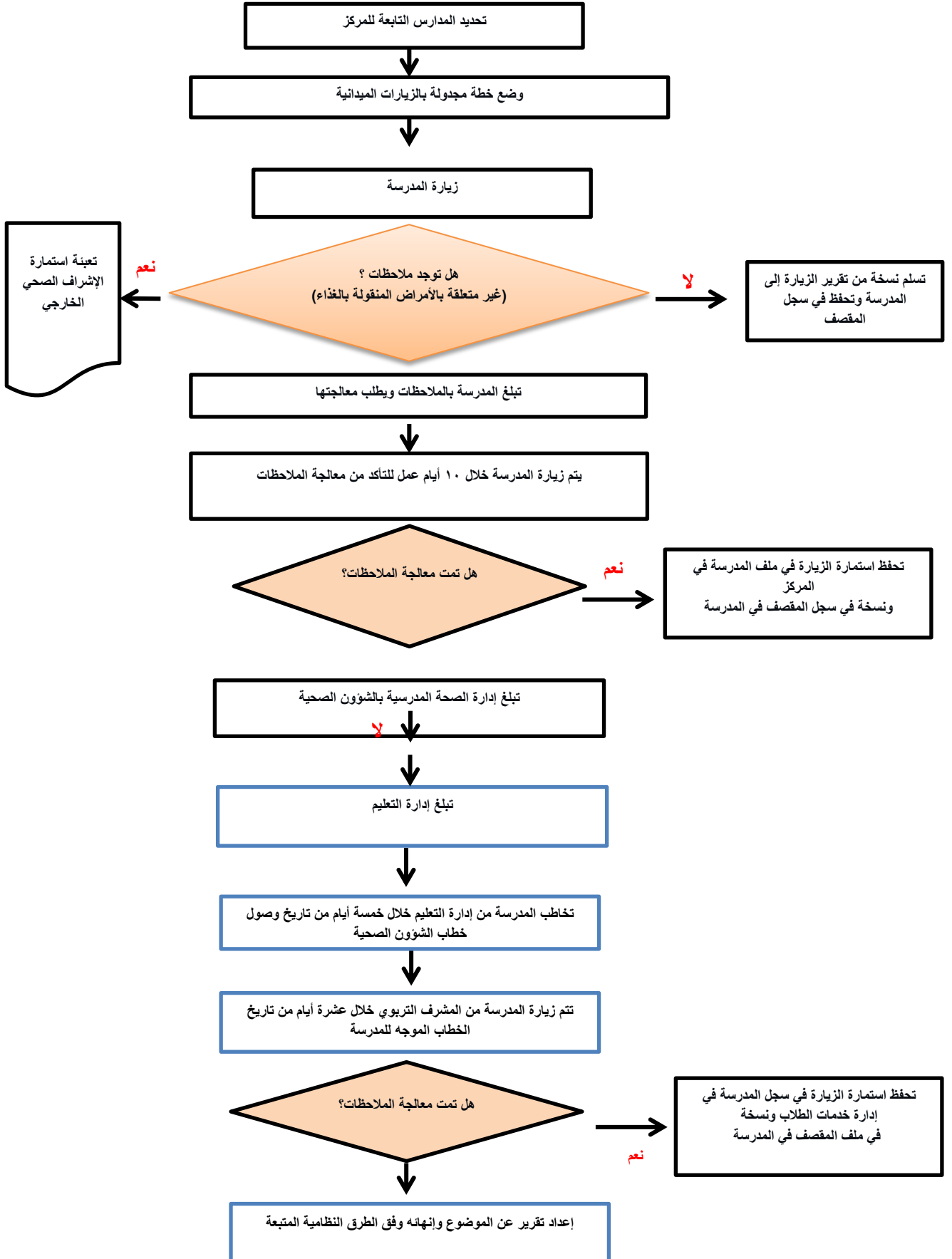
١. الإشراف الذاتي من المدرسة
٢. الإشراف الصحي من المركز
٣. التعامل مع المخالفات
 - المخالفات الواردة من ٩٣٧
 - المخالفات المكتشفة أثناء الزيارات الميدانية
٤. عند الاشتباه بوقوع فاشية تسمم غذائي



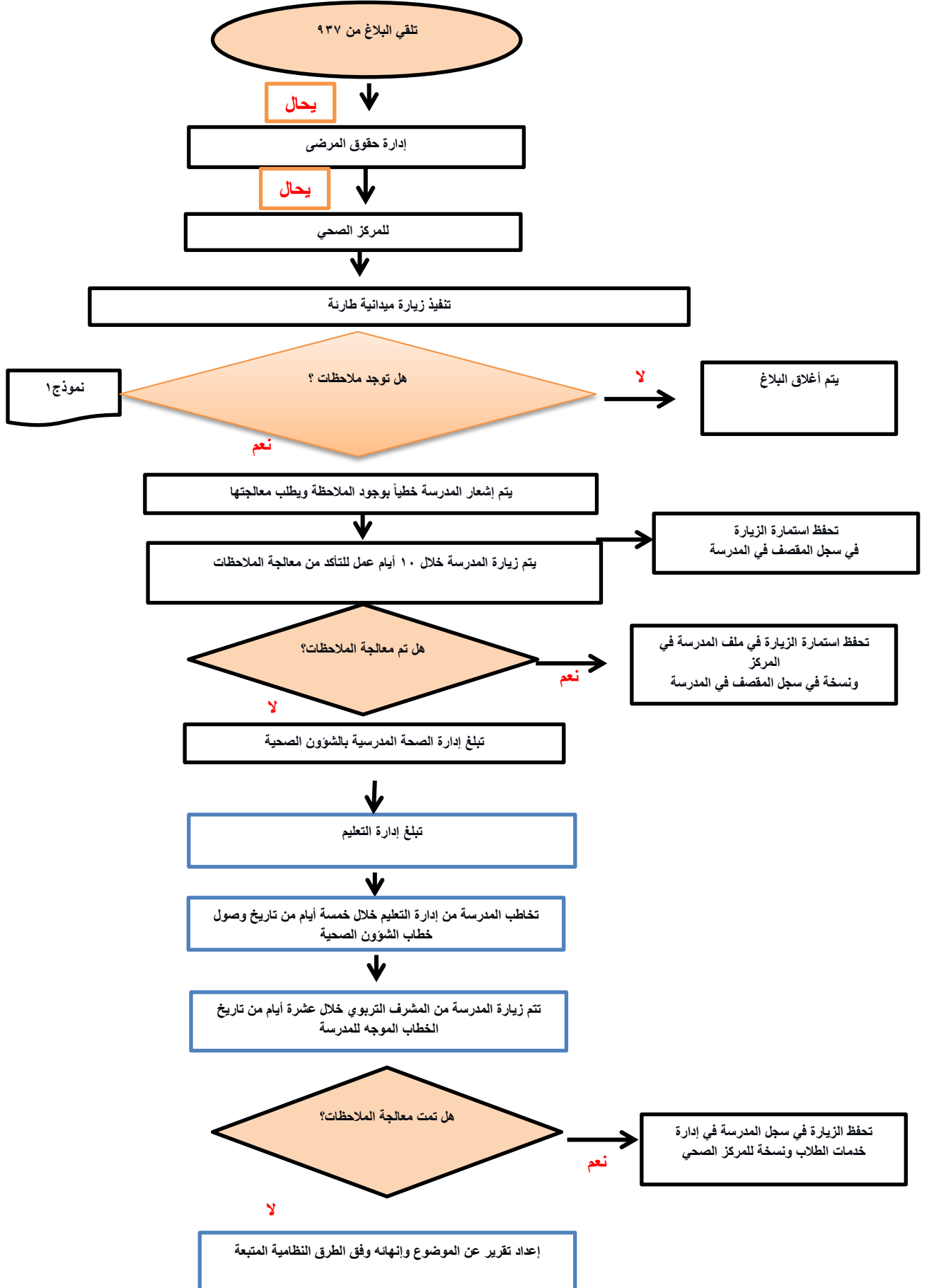
المخطط الانسيابي للإشراف الذاتي



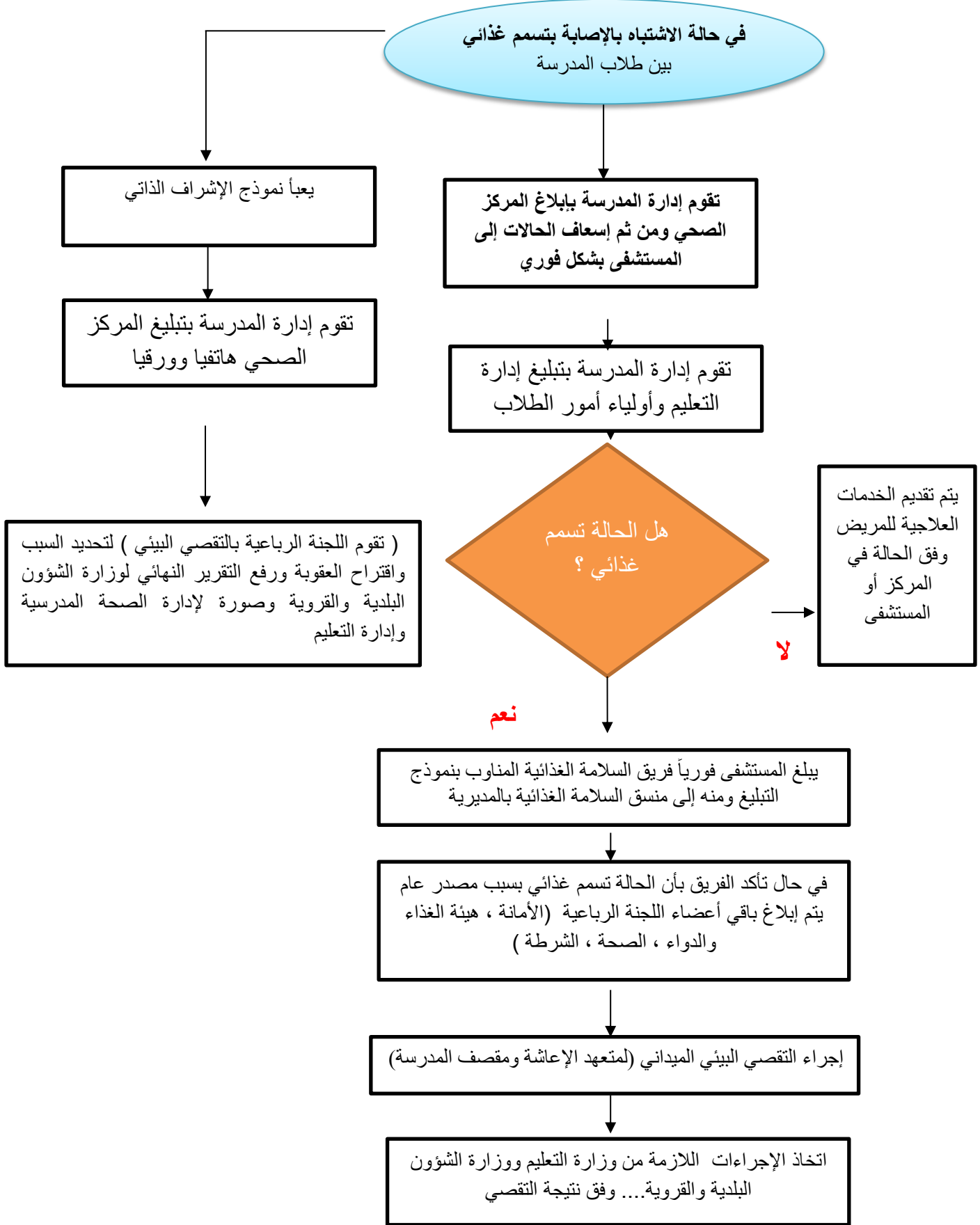
المخطط الانسيابي للإشراف الصحي



المخطط الانسيابي في حالة الإبلاغ عن المخالفات من خلال ٩٣٧



المخطط الانسيابي عند الاشتباه بوقوع فاشية تسمم غذائي



النماذج والاستمارات

للإشراف على المقاصف المدرسية



المملكة العربية السعودية
وزارة الصحة
وكالة الصحة العامة
الوكالة المساعدة للرعاية الصحية الأولية
الإدارة العامة للصحة المدرسية

استمارة الإشراف الصحي الخارجي للمقاصف المدرسية
تاريخ الزيارة

إدارة التعليم /

: / / ١٤

اسم المدرسة	المرحلة	حكومي/ أهلي
بنين/ بنات	عدد الطلاب	عدد البائعين
اسم المرشد الصحي	البريد الإلكتروني	رقم الجوال

طريقة تشغيل المقصف	شركة	متعهد خاص	المدرسة	أخرى (تحدد)
--------------------	------	-----------	---------	-------------

البند	المقياس	نعم	لا
الإشراف الذاتي	يتم تفقد المقصف يومياً وفق استمارة الإشراف الذاتي		
	يوجد ملف لحفظ نماذج استمارات الإشراف الذاتي		

أولاً: الموقع والمبنى

البند	المقياس	نعم	جزئي	لا
الموقع والمبنى	الموقع المخصص للمقصف ضمن سور المدرسة			
	الموقع المخصص للمقصف قريباً من فناء المدرسة			
	الموقع المخصص للمقصف بعيداً عن دورات المياه			
	قريباً من صالة كبيرة أو مظلة في فناء أو ملعب المدرسة			
	مساحة المقصف وعدد النوافذ التوزيعية متلائمة مع كثافة أعداد الطلاب			
	عدد الباعة في المقصف يتناسب مع أعداد الطلاب			
	مناسبة ارتفاع نوافذ البيع للمرحلة الدراسية			
	الجدران من داخل المقصف ملساء سهلة التنظيف			
	أماكن التحضير والغسيل ومغاسل الأيدي مكسوة بالبلاط القيشاني			
	الأرضيات من مواد غير منفذة للماء وغير ماصة سهلة التنظيف وغير زلقة			
الأرضيات ذات سطح مستو خال من التشققات مع وجود مصارف للمياه				

الدليل الموحد للإشراف على المقاصف المدرسية

البند	المقياس	نعم	جزئي	لا
الموقع والمبنى	التهوية جيدة وكافية			
	الإضاءة جيدة وكافية			
	الأبواب والنوافذ محكمة الإغلاق ومغطاة بسلك يمنع دخول الحشرات والقوارض			
	وجود حاويات للنفايات تفرغ يومياً			
	توفر مياه كافية من مصدر آمن وصالح للشرب			
	سلامة التوصيلات الكهربائية وكفائتها للأجهزة الكهربائية في المقصف وأن تكون منفذة طبقاً للأصول الفنية			
	يوجد صابون ومناديل ورقية			
	تتوفر مواد التنظيف المصروح باستخدامها وتكون بعيدة عن مكان تخزين الأطعمة			

ثانياً: التجهيزات والتأثيث

البند	المقياس	نعم	جزئي	لا
التجهيزات والتأثيث	توفر طاوولات لتحضير الطعام مصنوعة من مواد سهلة التنظيف			
	وجود ثلاثيات صالحة للاستعمال			
	توفر دواليب وأرفف لحفظ الأطعمة التي لا تحتاج إلى تبريد وتكون مرتفعة عن الأرض بمسافة مناسبة ٣٠سم أو أكثر			
	يجب توفير مستلزمات الأمن والسلامة مثل طفايات الحريق وخلافه			
	توفير أجهزة تسخين الطعام مثل أجهزة الميكروويف والغلايات الكهربائية			
	توفر مستلزمات التغليف مثل البلاستيك الخفيف والرقائق المعدنية المخصصة لذلك			
	يفضل أن تكون جميع الأواني من الحديد غير القابل للصدأ (ستانلس ستيل) مع وجوب استخدام الملاعق والشوك والسكاكين البلاستيكية ذات الاستعمال لمرة واحدة			
	يجب أن تحفظ المبيدات الحشرية والمطهرات والمنظفات وأدوات النظافة بعيداً عن أماكن تخزين الأغذية			
توفر مصيدة حشرات				

ثالثاً : تعليمات خاصة بتشغيل المقصف

البند	المقياس	نعم	جزئي	لا
تعليمات خاصة بتشغيل المقصف	تنظيف المقصف يومياً وكلما دعت الحاجة لذلك، بجميع محتوياته، ويجب استخدام المناديل الورقية ذات الاستخدام لمرة واحدة			
	استعمال المطهرات للقضاء على الجراثيم وتحفظ بعيداً عن المواد الغذائية			
	مياه السخان الجداري غير مستخدمة في تحضير المشروبات الساخنة والطعام			
	غسل الخضار والفواكه قبل استخدامها بماء نظيف			
	المواد الغذائية المعلبة خالية من علامات الفساد			
	المواد الغذائية ضمن النصف الأول من فترة صلاحية الاستهلاك عند توريدها للمدرسة			
	حفظ الأطعمة يتم بشكل سليم وفق الاشتراطات الصحية للمقاصف المدرسية			

الدليل الموحد للإشراف على المقاصف المدرسية

رابعاً: المشروبات والأغذية المقدمة في المدارس (المواد الغذائية المسموح بيعها):

البند	المقياس	نعم	لا
المشروبات والأغذية المقدمة في المدارس (المواد الغذائية المسموح بيعها)	الحليب		
	الزبادي		
	العصائر الطبيعية (١٠٠%) في عبوات غير زجاجية		
	العصائر المعلبة التي لا تقل نسبة عصير الفاكهة فيها عن (٣٠%)		
	الحليب الساخن بشرط مطابقته لمواصفة الحليب GSO 10/2006		
	الشاي بالحليب		
	❖ الساندويتشات والفطائر تحتوي على (الجبن أو اللبنة والزعتر أو المربي أو العسل أو زبدة الفول السوداني أو الحمص أو البيض أو البقول أو الفول)		
	الفواكه والخضروات الطازجة والموسمية		
	الفواكه المجففة		
	التمور		
	❖ البسكويت والمعمول		
	المكسرات غير المملحة		

❖ باستثناء حالات الـ G6PD

خامساً: المشروبات والمواد الغذائية الممنوع توريدها في المدارس

البند	المقياس	نعم	لا
المشروبات والمواد الغذائية الممنوع توريدها في المدارس	المشروبات الغازية		
	الحليب والزبادي بالنكهات الصناعية		
	اللحوم والكبدة والنقانق و الدواجن و الاسماك الطعمية (الفلافل).		
	الساندوتشات أو الفطائر المحتوية على الكاسترد أو الشوكولاتة أو التوفي أو الفانيلا		
	جميع انواع الشيبس والأغذية المقلية بحرارة عالية		
	المكسرات المملحة		
	الآيس كريم		
	الفشار (البوب كورن) المقلي		
	الحلويات المكونة من السكر والملونات (جيلي، لوليز، سناك بار، مصاص، شوكو بار)		
	العلك، السكريات اللاصقة والمكونة من الأصباغ		
	البفك وكرات واصابع الذرة المنفوخة		
	الشوكولاتة بجميع أنواعها السادة وأي نوع مغطى بالشوكولاتة.		
	المخللات		
	المايونيز		
	الدونات بجميع أنواعها السادة والمغطاة بالشوكولاتة		

سادساً: العاملون بالمقصف

البند	المقياس	نعم	جزئي	لا
العاملون بالمقصف	النظافة الشخصية			
	الملابس النظامية			
	استعمال القفازات			
	استعمال أغطية الرأس			
	استعمال الكمامات			
	الشهادات الصحية سارية المفعول			
	التحصينات			

أهم المشكلات المشاهدة:

- ١-
- ٢-

قائد/ة المدرسة :

ختم المدرسة

الاسم :

التوقيع :

.....
الفريق الزائر:

١-

٢-

ضعيف	(٧٢-٠)	الدرجة الكلية ١٤٤
مقبول	(١١٠-٧٣)	
جيد	(١٤٤-١١١)	

❖ تعليمات هامة :

● في حال وجود:

(المشروبات الغازية أو الشيبس) أو (الشهادات الصحية غير سارية المفعول) أو (المواد الغذائية المعلبة فيها علامات الفساد) أو (المواد الغذائية منتهية الصلاحية) أو (حفظ الأطعمة يتم بشكل غير سليم) في المقصف تكون درجة (لا) = - ٧٢

● في حال وجود أحد الأغذية أو المشروبات الممنوعة تكون علامة (لا: -٢)

● الرجوع للاشتراطات الصحية للمقاصف المدرسية لاستكمال المعلومات في حال وجود العلامة الحمراء

● الرجوع للاشتراطات الصحية للمقاصف المدرسية للتقيد بالمعايير الغذائية الموضحة على الأغذية المعلبة أو المغلفة.

● الرجوع للاشتراطات الصحية للمقاصف المدرسية للاطلاع على الاشتراطات الخاصة بحفظ المواد الغذائية

استمارة الإشراف الذاتي للمدارس على الاشتراطات الصحية للمقاصف المدرسية

اسم معبئ الاستمارة /...../ التاريخ :...../...../..... ١٤.....

لا	نعم	المقياس	البند
		غسل الخضار والفواكه قبل استخدامها بماء نظيف	البيانات اليومية
		المواد الغذائية ضمن النصف الأول من فترة صلاحية الاستهلاك	
		حفظ الأطعمة يتم بشكل سليم وفق الاشتراطات الصحية للمقاصف المدرسية	
		تنظيف المقصف	
		النظافة الشخصية	
		الملابس النظامية	
		استعمال القفازات	
		استعمال أغطية الرأس	
		استعمال الكمادات	

لا	نعم	المقياس	البند
		الحليب	المشروبات والأغذية المقدمة في المدارس (المواد الغذائية المسموح بيعها)
		الزبادي	
		العصائر الطبيعية (١٠٠%) في عبوات غير زجاجية	
		العصائر المعلبة التي لا تقل نسبة عصير الفاكهة فيها عن (٣٠%)	
		الحليب الساخن بشرط مطابقته لمواصفة الحليب GSO 10/2006	
		الشاي بالحليب	
		❖ الساندويتشات والفطائر تحتوي على (الجبن أو اللبنة والزعتر أو المربي أو العسل أو زبدة الفول السوداني أو الحمص أو البيض. أو البقول أو الفول.	
		الفواكه والخضروات الطازجة والموسمية	
		الفواكه المجففة	
		التمور	
		البسكويت والمعمول	
		المكسرات غير المملحة	

❖ باستثناء حالات الـ G6PD

الدليل الموحد للإشراف على المقاصف المدرسية

لا	نعم	المقياس	البند
		المشروبات الغازية	المشروبات والمواد الغذائية الممنوع توريدها في المدارس
		الحليب والزبادي بالنكهات الصناعية	
		اللحوم والكبد والنقانق و الدواجن و الاسماك	
		الطعمية (الفلافل)	
		الساندوتشات أو الفطائر المحتوية على الكاسترد أو الشوكولاته أو التوفي أو الفانيلا	
		جميع انواع الشيبس والأغذية المقلية بحرارة عالية	
		المكسرات المملحة	
		الآيس كريم	
		الفشار (البوب كورن) المقلي	
		الحلويات المكونة من السكر والملونات(جيلي، لوليز، سناك بار، مصاص، شوكو بار)	
		العلك، السكريات اللاصقة والمكونة من الأصباغ.	
		البفك وكرات واصابع الذرة المنفوخة.	
		الشوكولاتة بجميع انواعها السادة وأي نوع مغطى بالشوكولاتة.	
		المخللات	
		المايونيز	
		الدونات بجميع انواعها السادة والمغطاة بالشوكولاتة	

البيانات الأسبوعية:

لا	نعم	المقياس	البند
		يوجد صابون ومناديل ورقية و مواد التنظيف المصرح باستخدامها وتكون بعيدة عن مكان تخزين الأطعمة	البيانات الأسبوعية
		المواد الغذائية المعلبة خالية من علامات الفساد	
		يجب توفير مستلزمات الأمن والسلامة مثل طفايات الحريق وخلافه	
		توفير أجهزة تسخين الطعام مثل أجهزة الميكروويف والغلايات الكهربائية	
		وجود حاويات للنفايات تفرغ يومياً	
		الأبواب والنوافذ محكمة الإغلاق ومغطاة بسلك يمنع دخول الحشرات والقوارض	
		وجود ثلاثيات صالحة للاستعمال	
		سلامة التوصيلات الكهربائية وكفائتها للأجهزة الكهربائية	
		توفر مصيدة حشرات.	

إشعار بوجود مخالفة في المقصف في مدرسة

معلومات المدرسة					
		إدارة التعليم بـ	أسم المدرسة		
		الهاتف	البريد الإلكتروني		
معلومات المركز الصحي					
		الشؤون الصحية بـ	أسم المركز الصحي		
معلومات بلاغ الوارد من مركز خدمة ٩٣٧					
رقم البلاغ	اليوم	التاريخ	هل المخالفة موجودة	نعم لا	الوقت
		١٤٣ هـ / /			
نوع المخالفة الموجودة: (يتم ذكرها)					
١- ٢- ٣- ٤- ٥- ٦-					
سعادة قائد المدرسة تلقى مركز خدمة ٩٣٧ بلاغ بوجود مخالفة بيع بعض الأغذية الممنوعة الموضحة أعلاه، لذا نأمل التكرم بتوجيه من يلزم لإزالة المخالفة حسب الأنظمة والتعليمات لديكم وإشعارنا فور إزالتها ليتم إغلاق البلاغ علماً بأننا سنقوم بزيارة المدرسة خلال ٩-١٠ أيام عمل للتأكد من إزالة المخالفة. وتقبلوا خالص تحياتنا					
اسم قائد المدرسة		التوقيع	الختم		
اسم الزائر للتأكد من وجود المخالفة					
الاسم	التوقيع				
الاسم	التوقيع				

يتم تسليم المدرسة الإشعار وأخذ نسخة منه بتوقيع قائد المدرسة بالاستلام وختم المدرسة